



# Aide NeoNet / NeoMail

Version 1.4.0.8  
© 1985-1999 CEI  
[cei@ceimedia.com](mailto:cei@ceimedia.com)

# Index

<b>Présentation</b> .....	3
<b>Listes de sites</b> .....	4
<b>Préférences du navigateur</b> .....	5
Options du navigateur.....	6
Design du navigateur.....	10
URLs et accès direct .....	13
Options de sécurité.....	14
Options du système .....	17
Langage de l'application.....	19
Editeur de langage .....	20
<b>Raccourcis claviers du navigateur</b> .....	21
<b>L'éditeur de listes</b> .....	22
Les listes de sites .....	23
Fonctionnalités de l'éditeur de listes .....	25
La gestion des mots clé .....	29
<b>Chercher un mot dans la liste</b> .....	31
<b>Ajouter la page ou le domaine dans la liste</b> .....	32
<b>Pour utiliser le système de pointage " IntelliMouse "</b> .....	33
<b>Trucs et astuces</b> .....	34
<b>Comment faire ?</b> .....	35
<b>NeoMail</b> .....	36
Paramétrage .....	37
La Boite de Réception .....	40
Envoyer un nouveau message.....	42
Les pièces jointes.....	43
<b>A propos de NeoNet</b> .....	44

# Aide NeoNet

## Présentation

Le navigateur Internet NeoNet est un navigateur amélioré, construit autour de la technologie ActiveX. Il utilise les ressources offertes par le Navigateur Microsoft Internet Explorer ©. **NeoNet nécessite la présence du navigateur Microsoft (IE4.xx) sur votre système** pour fonctionner correctement. De ce fait, NeoNet assure une parfaite compatibilité avec la norme HTML en constante évolution.

NeoNet présente de nombreuses améliorations par rapport aux navigateurs standards du marché. Il est particulièrement adapté à un contexte éducatif, compte tenu de sa simplicité d'utilisation. Les principales possibilités offertes par NeoNet sont les suivantes :

**Le navigateur offre la possibilité de sécuriser son utilisation.** Dans ce cas d'utilisation, il n'est pas possible d'utiliser d'autres programmes, ni d'intervenir sur le système. Ce mode d'utilisation sécurisée est utile pour la mise en place de bornes interactives, la consultation libre, etc...

**Le navigateur offre la possibilité de contrôler la navigation.** Seuls les sites autorisés par l'administrateur pourront alors être visités. Les sites peuvent être locaux ou en ligne.





**Le navigateur permet de créer des listes de sites et de les organiser par type.** L'utilisateur peut ainsi naviguer sans effort sur des sites prédéfinis, présentant un réel intérêt dans un cadre déterminé. La navigation s'en trouve réellement améliorée. L'administrateur peut ainsi créer plusieurs listes de sites pour des utilisations ciblées.

**Le navigateur peut être utilisé en réseau.** Dans ce cas d'utilisation, l'administrateur peut stocker les listes de sites et les paramètres d'utilisation du navigateur sur le serveur du réseau. Tous les utilisateurs utiliseront ainsi la même configuration pour leur navigateur.

**Le design du navigateur peut être modifié :** l'administrateur peut habiller le navigateur en fonction de son utilisation (titre, icônes, fond, pictogrammes, animation, visibilité des barres d'outils, visibilité des barres d'état, etc...).

Note : pour faire apparaître le menu "pop-up" des fonctionnalités de NeoNet, **cliquer avec le bouton droit de la souris sur la barre d'outils de NeoNet**, ou sur la barre d'état, ou sur la liste de sites, ou sur le bord droit de l'écran (c'est-à-dire en dehors de la fenêtre de vue internet, car celle-ci possède son propre menu "pop-up").

## Liste de sites

Nom site	Note
Médiathèque du Musée d'art contemporain ...	Site officiel, qui met en ligne une base de données de référe...
 Musée du Louvre	Site officiel de l'un des plus grands musées du monde : actua...
 Museum of Fine Arts	Site officiel du Museum of Fine Arts de Boston : renseigne...
 Museum of Modern Art	Site officiel du Museum of Modern Art de New York (en angl...
 National Gallery of Art	Le site officiel de la National Gallery of Art de Washington, q...
<b>Orfèverie en haute Auvergne</b>	Visite virtuelle proposée par le ministère de la Culture, dans le...
<b>Peintures monumentales de la Vallée du Lo...</b>	Visite virtuelle proposée par le ministère de la Culture, dans le...

Exemple de listes de sites

La liste des sites est présentée de façon automatique lorsque l'utilisateur déplace la souris sur la barre des onglets ou sur la liste elle-même. Lorsque la souris est déplacée à l'extérieur de la liste et en dehors de la barre des onglets, la liste est cachée.

La liste de sites présentée dans le navigateur possède 4 colonnes :

**Nom du site** : cette colonne représente le nom donné au site.

**Type du site** : cette colonne représente le ou les types auquel le site est associé.

**Notes** : cette colonne représente le commentaire ou les informations disponibles pour le site.

**Adresse internet** : cette colonne représente l'adresse URL du site.

Les 3 dernières colonnes peuvent être cachées (voir Préférences - Options du navigateur).

Pour naviguer sur un site, double cliquer sur le site choisi.

Pour éditer un site de la liste, appuyer sur la touche CTRL et cliquer sur le site choisi.

Vous pouvez utiliser les fonctionnalités " IntelliMouse " dans le navigateur ou dans les listes de NeoNet si vous possédez une souris compatible avec cette technologie.

Il est possible d'accéder à un site de la liste en tapant la première lettre du nom du site. La liste se positionne automatiquement sur le premier site commençant par la lettre tapée.

Il est possible de trier la liste alphabétiquement par ordre croissant ou décroissant en cliquant sur l'en-tête de la colonne à trier. Un triangle marque la colonne de tri en cours. Son orientation définit l'ordre de tri utilisé : la pointe vers le bas indique un tri décroissant - la pointe vers le haut indique un tri croissant.



## Préférences du navigateur NeoNet

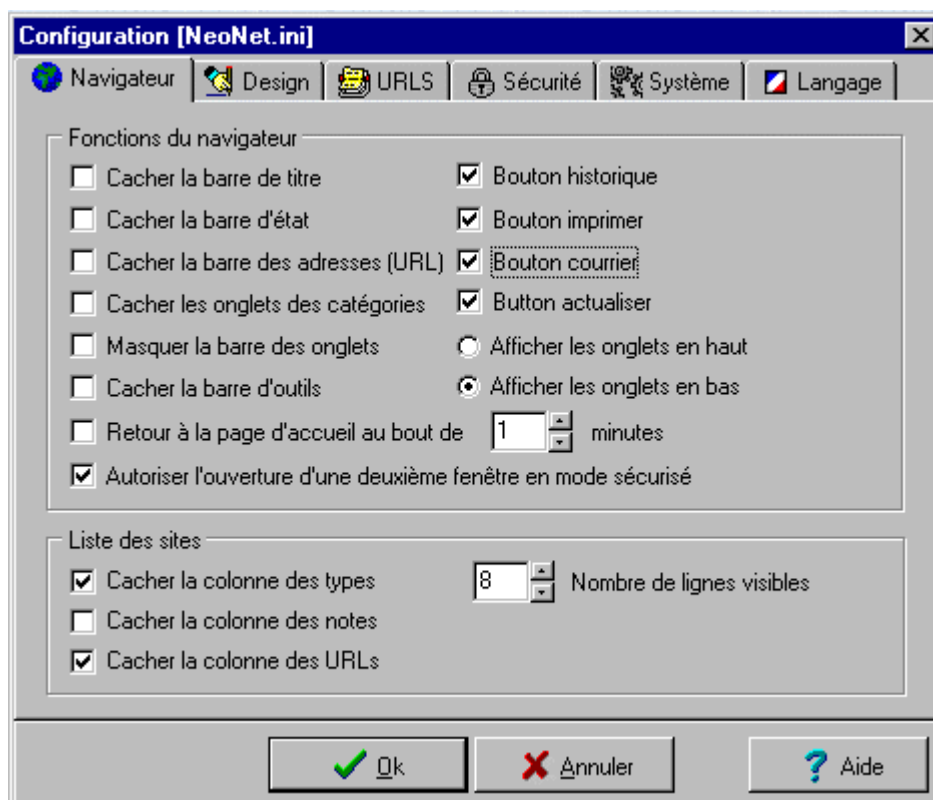
Le menu Préférences permet de régler les différents paramètres de NeoNet :

- Les options du navigateur (visibilité des menus, des listes...).
- Le design du navigateur (fond, animation, pictogrammes...).
- Les boutons d'accès rapide (liens URL) sur 5 sites préférentiels et la page de démarrage.
- Les options de sécurité (activation / désactivation, mot de passe).
- Les options système (liste de sites au démarrage, habillage de l'application...).
- Les options de langue.

L'ensemble de ces paramètres est sauvé de façon automatique dans un fichier de configuration - NeoNet.ini par défaut. L'utilisateur peut définir plusieurs configurations et les activer en utilisant l'option Configuration dans l'onglet Système du menu Options.

Note : pour atteindre ce menu Préférence et faire apparaître le menu "pop-up" des fonctionnalités de NeoNet, **cliquer avec le bouton droit de la souris sur la barre d'outils** de NeoNet, ou sur la barre d'état, ou sur la liste de sites, ou sur le bord droit de l'écran (c'est-à-dire en dehors de la fenêtre de vue internet, car celle-ci possède son propre menu "pop-up").

## Options du Navigateur



### Les fonctions du navigateur

#### Cacher la barre de titre au prochain démarrage

Cette option permet de cacher la barre de titre de la fenêtre principale de NeoNet. Cette fonctionnalité peut être utile lors de présentations de type borne interactive, informations...

Après avoir coché cette option puis validé les changements, il est nécessaire de relancer NeoNet.

#### Cacher la barre d'état

Cette option permet de cacher la barre d'état de la fenêtre principale de NeoNet. Cette fonctionnalité peut être utile lors de présentations de type borne interactive, informations...

Les informations de la barre d'état peuvent être utiles lors de consultations sécurisées. Un voyant (rouge ou vert) placé sur la gauche de la barre d'état, donne l'état des droits de l'utilisateur sur le site sélectionné lors de la navigation sécurisée.

#### Cacher la barre des URL

Cette option permet de cacher la barre de saisie des adresses internet, de la fenêtre principale de NeoNet. Cette fonctionnalité peut être utile, si l'on souhaite limiter l'utilisateur à la liste des sites disponibles uniquement.

### Cacher les onglets des catégories

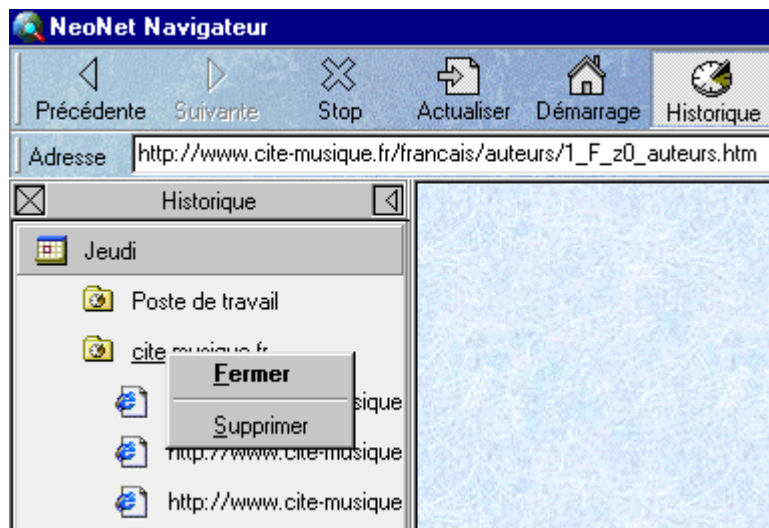
Cette option permet de cacher les onglets ou les boutons des catégories, de la fenêtre principale de NeoNet. Lorsque cette option est sélectionnée, il n'est plus possible d'accéder à la liste des sites et donc de choisir un site dans cette liste. Seul le site de démarrage reste disponible ainsi que les liens qu'il propose (s'ils sont autorisés).

### Masquer la barre des onglets

Cette option permet de masquer la barre des onglets de la fenêtre principale de NeoNet. La barre apparaît lorsque l'utilisateur déplace la souris sur le bord haut ou bas (selon que les onglets sont disposés en haut ou en bas) de la fenêtre de vue de l'explorateur. Dès que la souris sort de la liste de sites, ou qu'un site est sélectionné, la barre des onglets est à nouveau masquée.

### Bouton Historique

Cette option permet de masquer le bouton d'accès à la fenêtre historique du navigateur. Lorsque cette option est activée (la case est cochée), le bouton historique apparaît dans la barre d'outils.



Lorsque l'historique est activé, une nouvelle fenêtre apparaît sur la gauche de l'écran. Les sites visités précédemment y apparaissent, classés par jour, puis par titre, dans des dossiers.

Pour accéder aux pages, cliquer sur un dossier, celui-ci s'ouvre, puis choisir une page à consulter. Pour ouvrir un dossier, il est également possible de placer le curseur sur le dossier souhaité, puis de cliquer avec le bouton droit de la souris et de sélectionner la commande 'ouvrir'.

Une seconde commande est disponible avec le clic droit : 'supprimer', qui concerne la page, le dossier, ou le jour sur lequel le curseur est placé.



Pour initialiser l'historique (le vider totalement), cliquer sur le carré marqué d'une croix à gauche du titre de la fenêtre historique.

Pour fermer la fenêtre historique, cliquer sur le carré rempli d'un triangle à droite du titre de la fenêtre historique, ou cliquer sur le bouton historique de la barre d'outils.

A noter que si l'option est décochée, l'historique ne sera pas sauvegarder.

### **Cacher la barre d'outils**

Cette option permet de cacher la barre d'outils de la fenêtre principale de NeoNet. Cette fonctionnalité peut être utile lors de présentations (bornes interactives), informations... Certaines fonctionnalités du navigateur restent disponibles via les raccourcis clavier ou le menu "pop-up" de la fenêtre de vue internet.

### **Bouton Imprimer**

Cette option permet de cacher le bouton 'imprimer' de la barre d'outils. Lorsque ce bouton n'est pas masqué, il permet l'impression de la page en cours.

### **Bouton Courrier**

Cette option permet de cacher le bouton 'courrier' de la barre d'outils. Lorsque ce bouton n'est pas masqué, il est possible d'utiliser le logiciel de courrier électronique NeoMail. L'utilisation du logiciel NeoMail est détaillée page 34.

### **Bouton Actualiser**

Cette option permet de cacher le bouton 'actualiser' de la barre d'outils. Lorsque ce bouton n'est pas masqué, il est possible de rafraîchir la page HTML en cours.

### **Afficher les onglets en haut ou en bas**

Cette option permet de placer la barre des onglets en haut ou en bas de la fenêtre principale de NeoNet. La barre apparaît selon sa position au dessus ou au dessous des éléments de menu déjà présents.

### **Retour à la page d'accueil**

Cette option permet de définir un temps en minutes au bout duquel, le navigateur retournera à la page d'accueil (définie dans l'onglet URLs) si aucune activité n'a été détecté. Lorsque cette option est activée, un fichier de statistique `neonet.log` est généré dans le répertoire où est installé NeoNet. C'est un fichier texte qui tient les comptes du nombre consultations journalières sachant que NeoNet considère qu'il y a une nouvelle consultation à chaque fois qu'il effectue un retour à la page d'accueil suite à une inactivité de la part de l'utilisateur.

A noter que la création et la mise à jour du fichier de statistique ne sera effective uniquement si l'option a été coché.

### Autoriser l'ouverture d'une deuxième fenêtre en mode sécurisé

Cette option permet d'autoriser l'ouverture d'une deuxième fenêtre en mode sécurisé. En mode sécurisé, certaines pages html contenant du code Javascript demandant l'ouverture d'une nouvelle instance du navigateur, provoquent une erreur qui a pour conséquence de bloqué la machine dans certains cas. Pour palier à ce problème, il est possible d'autoriser l'ouverture de cette fenêtre. Néanmoins, cette nouvelle fenêtre ne sera pas sécurisée.

### Présentation des listes de sites





#### Cacher la colonne des types

#### Cacher la colonne des notes

#### Cacher la colonne des URL

Ces options permettent de cacher certaines colonnes de façon à ne présenter que les informations utiles en fonctions des dimensions physiques de l'écran et du public concerné.

Les colonnes peuvent être redimensionnées (cliquer + déplacer les séparateurs de colonnes dans l'en-tête des colonnes). NeoNet garde les dernières modifications de position des colonnes pour les prochaines utilisations du navigateur.

Nom site	Note
Médiathèque du Musée d'art contemporain ...	Site officiel, qui met en ligne une base de données de référe...
 Musée du Louvre	Site officiel de l'un des plus grands musées du monde : actua...
 Museum of Fine Arts	Site officiel du Museum of Fine Arts de Boston : renseigne...
 Museum of Modern Art	Site officiel du Museum of Modern Art de New York (en angl...
 National Gallery of Art	Le site officiel de la National Gallery of Art de Washington, q...
<b>Orfèvrerie en haute Auvergne</b>	Visite virtuelle proposée par le ministère de la Culture, dans le...
Peintures monumentales de la Vallée du Lo...	Visite virtuelle proposée par le ministère de la Culture, dans le...

Par défaut, les colonnes Type et Adresse (URL) sont cachées.

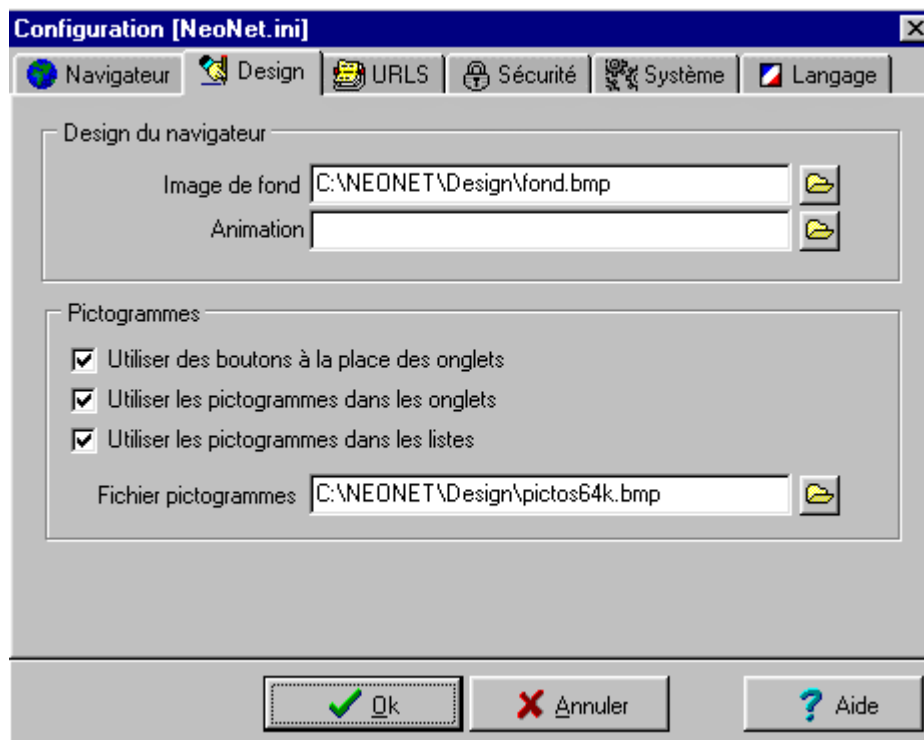
Note : Il est possible de trier la liste des sites en cliquant sur l'en-tête de la colonne à trier.

### **Nombre de lignes visibles**

Cette option permet de régler le nombre maximum de lignes visibles dans les listes de sites. La valeur par défaut est de 8 lignes.

## Design du navigateur

### Le design du navigateur



#### Image de fond

Cette option permet de changer le fond de la barre de menu du navigateur. Un exemple de fond est disponible dans le répertoire Design. Cette option nécessite une vidéo réglée en milliers de couleurs (16, 24, 32 bits).

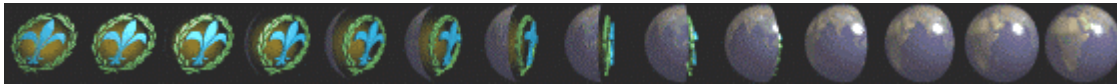
En 256 couleurs, la même palette est partagée par toute l'application. Dans ce cas d'utilisation, il est possible d'avoir des effets de "moirage" lors des rafraîchissements d'écran. Une palette spécifique pour internet au format "Paint Shop" (WEB.PAL) est disponible dans le répertoire Design. Cette palette doit être appliquée à tous les éléments d'habillage graphique de NeoNet pour obtenir un navigateur utilisable en 256 couleurs.

#### Animation

Cette option permet de changer l'animation d'activité située à droite de la barre d'outils. Un exemple d'animation est disponible dans le répertoire Design. Cette option nécessite une vidéo réglée en milliers de couleurs (16, 24, 32 bits).

Une animation est une image (au format BMP) composée des différentes vues de l'animation. Une vue doit être carrée (40 pixels X 40 pixels par défaut). L'ensemble des vues peut être construit verticalement ou horizontalement

### Exemple d'animation



En 256 couleurs, la même palette est partagée par toute l'application. Dans ce cas d'utilisation, il est possible d'avoir des effets de "moirage" lors des rafraîchissements d'écran. Une palette spécifique pour internet au format " Paint Shop " (WEB.PAL) est disponible dans le répertoire Design. Cette palette doit être appliquée à tous les éléments d'habillage graphique de NeoNet pour obtenir un navigateur utilisable en 256 couleurs.

## Pictogrammes

### Utiliser des boutons à la place des onglets

Cette option permet d'utiliser des boutons à la place des onglets dans le navigateur.

### Utiliser les pictogrammes dans les onglets

Cette option permet d'habiller les onglets ou boutons des catégories de sites définies par l'utilisateur à l'aide de la collection de pictogrammes en cours. Le choix des pictogrammes de la collection est accessible à partir de l'éditeur de listes.

Un exemple de collection de pictogrammes (pictos64k.bmp) est disponible dans le répertoire Design.

Une collection de pictogrammes est une image (BMP) composée de pictogrammes collés les uns à la suite des autres. Un pictogramme doit être carré (18X18 par défaut). L'ensemble des pictogrammes doit être construit horizontalement. La couleur de transparence est détectée automatiquement par NeoNet : il s'agit de la couleur du pixel 0,0 du premier pictogramme de la collection.





Les 5 premiers pictogrammes de la collection sont utilisés par NeoNet et ne devraient pas être modifiés.








*Exemple de fichier de pictogrammes. La couleur de transparence est le rose fuchsia*



### Utiliser les pictogrammes dans les listes

Cette option permet d'associer un pictogramme à un site particulier. Le site s'en trouve mis en valeur. Cette option peut être utilisée pour marquer certains sites, ou ajouter une information visuelle au site concerné. La sélection des pictogrammes se fait à partir de l'éditeur de listes.

Nom site	Note
Médiathèque du Musée d'art contemporain ...	Site officiel, qui met en ligne une base de données de référe...
 Musée du Louvre	Site officiel de l'un des plus grands musées du monde : actua...
 Museum of Fine Arts	Site officiel du Museum of Fine Arts de Boston : renseigne...
 Museum of Modern Art	Site officiel du Museum of Modern Art de New York (en angl...
 National Gallery of Art	Le site officiel de la National Gallery of Art de Washington, q...
<b>Orfèvrerie en haute Auvergne</b>	Visite virtuelle proposée par le ministère de la Culture, dans le...
Peintures monumentales de la Vallée du Lo...	Visite virtuelle proposée par le ministère de la Culture, dans le...

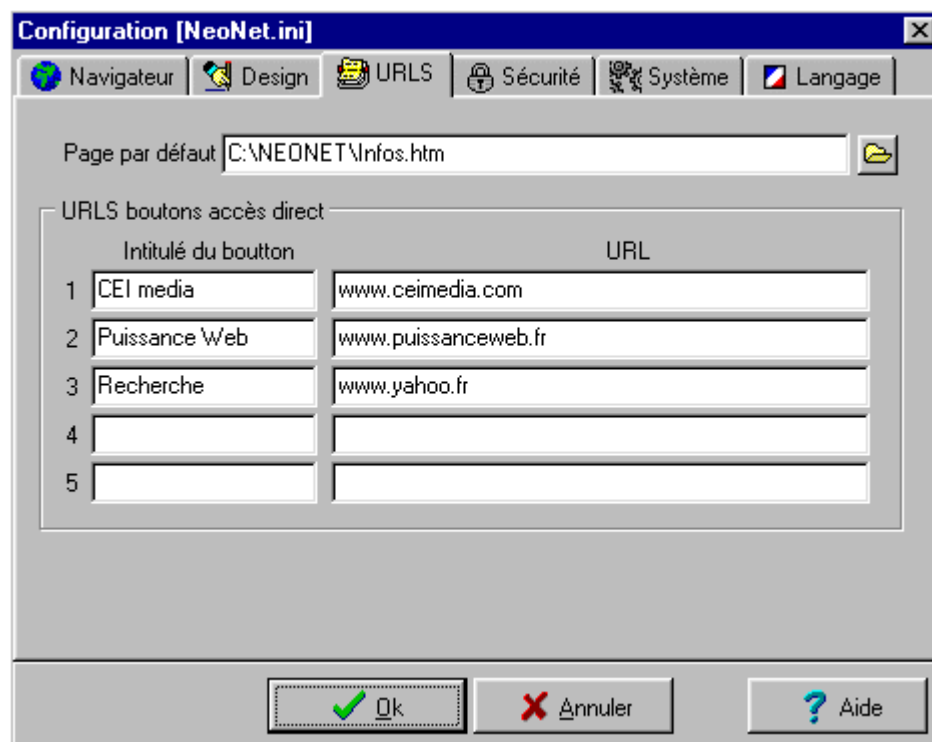
 Internet
  Religions
  Sciences
  Sciences naturelles
  Société
  Spectacles
  Sport

Exemple d'utilisation de pictogrammes dans les onglets et dans la liste des sites.

## Fichier pictogrammes

Cette option permet de changer la collection des pictogrammes en cours. L'utilisateur peut créer ses propres collections de pictogrammes. Le fichier pictogramme spécifié sera chargé au lancement de NeoNet à la place de la collection par défaut.

## URLS



### Page par défaut

Cette option permet de changer la page HTML de démarrage. Cette page est affichée au lancement de NeoNet et à chaque fois que l'utilisateur presse le bouton Démarrage de la barre d'outils du navigateur. Cette page peut être une page locale (fichier) ou une page référencée par une adresse internet valide.

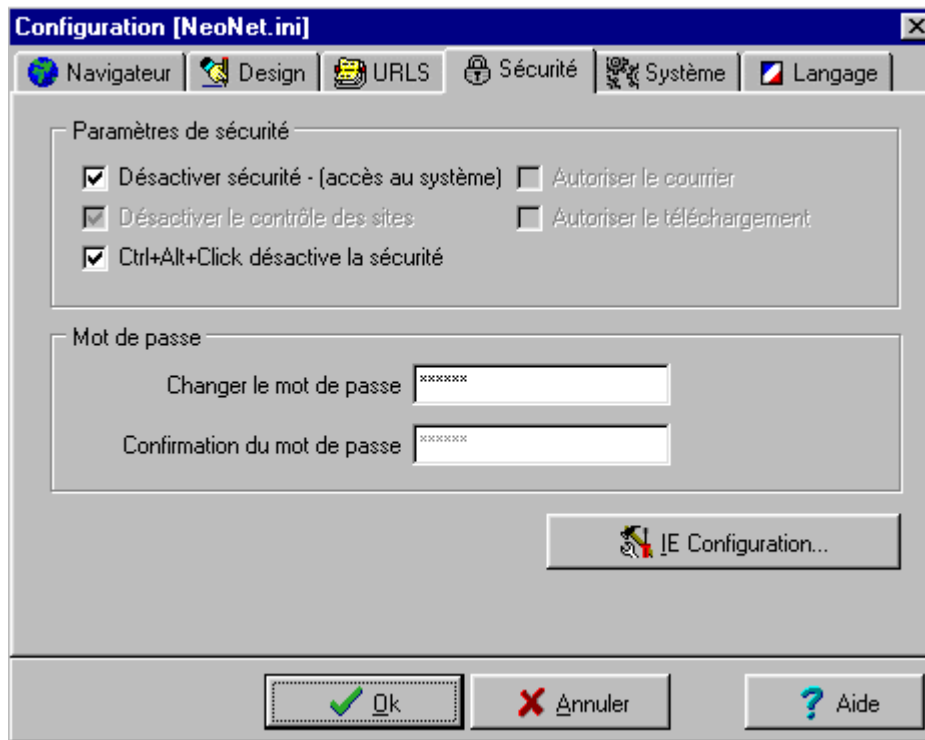
Note : Si vous utilisez le contrôle de sites dans les options de sécurité, n'oubliez pas de référencer la page de démarrage dans la liste des sites autorisés ! Pour ce faire, ajouter la page (ou le domaine) dans la liste des sites en utilisant l'option Ajouter la page (ou l'option Ajouter le Domaine) du menu pop-up NeoNet. Ainsi référencée, la page sera autorisée.

### URLS boutons d'accès direct

Cette option permet de définir au maximum 5 boutons d'accès direct à des sites préférés.

Note : Si vous utilisez le contrôle de sites dans les options de sécurité, n'oubliez pas de référencer les sites choisis dans la liste des sites autorisés ! Pour ce faire, ajouter la page (ou le domaine) de chaque site, dans la liste des sites en utilisant l'option Ajouter la page (ou l'option Ajouter le domaine) du menu pop-up NeoNet. Ainsi référencés, les sites seront autorisés.

## Options de Sécurité



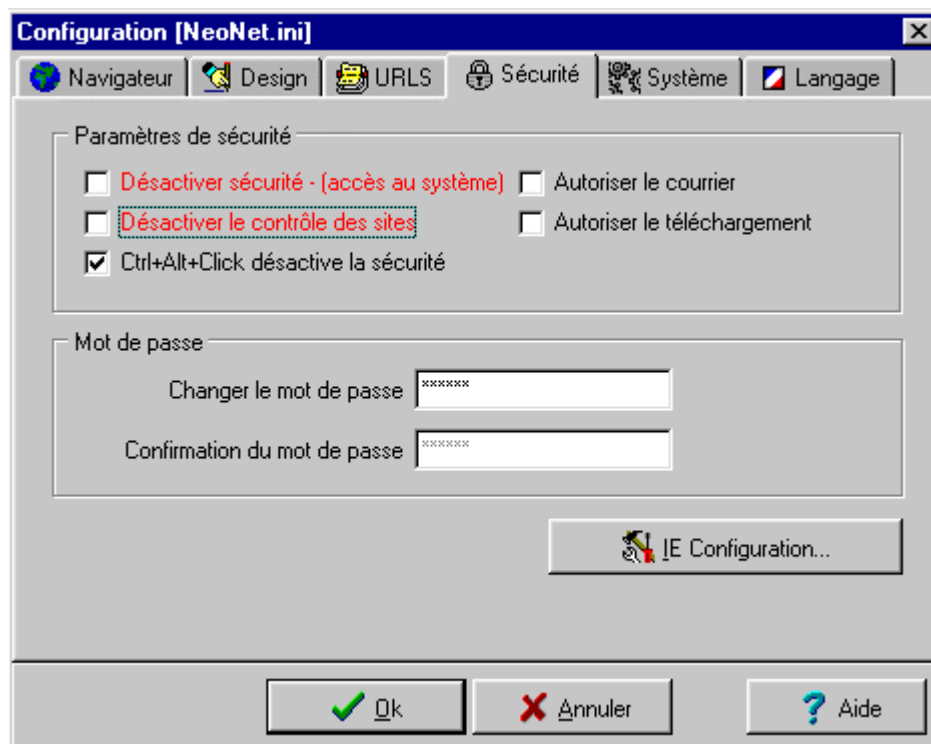
### Paramètres de sécurité

#### Désactiver/Activer la sécurité

Cette option permet d'activer ou de désactiver le mode sécurisé du navigateur. Lorsque la sécurité est activée, l'utilisateur doit obtenir les droits d'administrateur pour changer les options du navigateur, ou pour éditer la liste des sites.

Les droits de l'administrateur sont obtenus en entrant un mot de passe (option administration du menu "pop-up" de NeoNet).

Si l'utilisateur n'a pas les droits d'administration, il ne peut modifier la configuration du logiciel. Il ne peut basculer vers un autre programme. Si la barre des tâches de Windows n'est pas masquée, il ne peut y accéder et ne peut donc pas quitter l'application. La touche de basculement des tâches (ALT+TAB) est inhibée ainsi que la touche Windows. Ce mode est très utile pour une consultation libre. Il vous assure que l'utilisateur ne pourra utiliser les autres ressources de votre système.



Lorsque l'administrateur s'apprête à passer en mode sécurisé, le texte change de couleur : il passe du noir au rouge, pour bien informer de l'importance de la manipulation.

### Désactiver/Activer le contrôle des sites

Cette option permet d'activer ou de désactiver le mode de navigation sécurisé du navigateur. Lorsque le contrôle des sites est activé, l'utilisateur ne peut naviguer sur des sites non répertoriés dans la liste des sites. Le contrôle s'opère au niveau du domaine.

Exemple : soit le site suivant répertorié dans la liste " Test.edn "

<http://www.ansi.org/home.html>

le domaine autorisé est donc : [www.ansi.org](http://www.ansi.org)

Toutes les adresses de ce domaine seront de ce fait autorisées. Il est cependant possible d'interdire une page spécifique ou d'autoriser un page spécifique d'un domaine non répertorié en utilisant les jokers dans les adresses des pages.

L'extraction du domaine est **automatiquement** réalisée par NeoNet lors de l'insertion d'une page ou d'un domaine dans la liste des sites. Il est préférable de laisser NeoNet gérer les adresses de sites et de domaines.

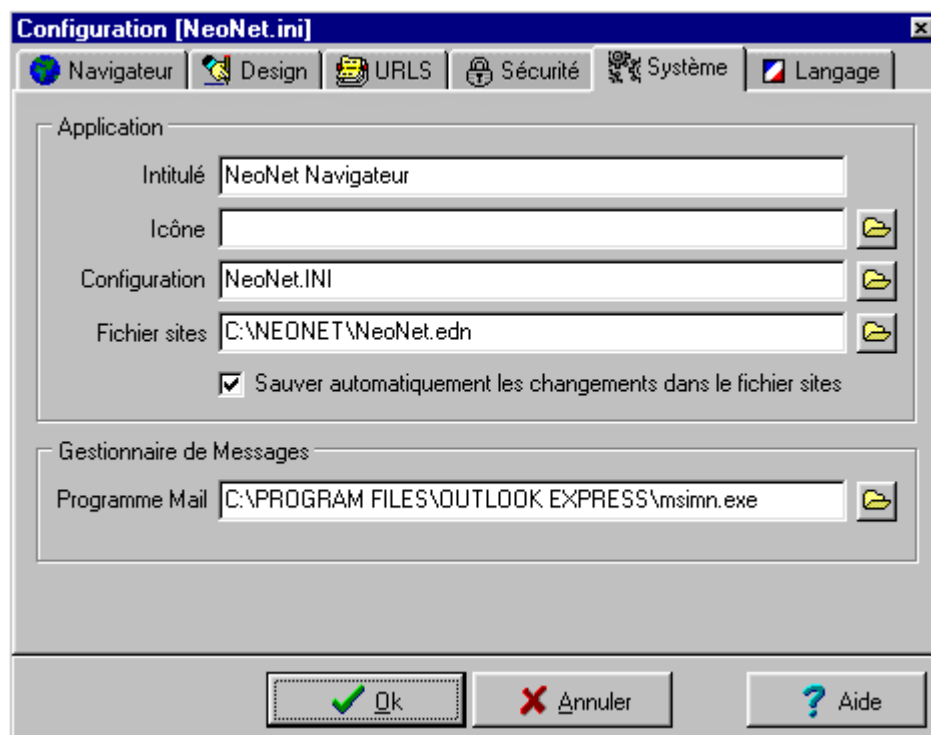
Si vous avez de bonnes connaissances dans la notation des adresses internet vous pouvez toutefois éditer vous-même les adresses dans l'éditeur de sites. Attention, il faut rappeler que dans le cas du contrôle de sites, le domaine est automatiquement extrait de l'adresse spécifiée - il est nécessaire, pour qu'un site édité manuellement soit autorisé, que vous en ayez extrait le domaine de la même façon que le logiciel !

Si vous n'utilisez pas le contrôle de site, le domaine n'a pas d'importance.

### **Changer le mot de passe administrateur**

Cette option permet de changer et de valider le mot de passe administrateur. Le mot de passe doit être confirmé pour être enregistré.

## Options du système



### Options concernant l'application NeoNet

#### Intitulé de l'application

Cette option permet de modifier l'intitulé de la barre de titre de l'application - NeoNet peut ainsi être personnalisé.

#### Icône de l'application

Cette option permet de modifier l'icône de l'application.

#### Fichier de configuration

Cette option permet de spécifier le fichier de configuration à utiliser au chargement du logiciel. Le fichier de configuration peut ainsi être placé sur une machine serveur. Tous les postes distants obtiennent ainsi la même configuration. L'administrateur du réseau n'a qu'un fichier de configuration à maintenir.

Dans ce cas d'utilisation, la même liste de sites est utilisable pour tous les postes au chargement. Un utilisateur ayant les droits d'administration peut cependant charger et utiliser temporairement une autre liste de sites.

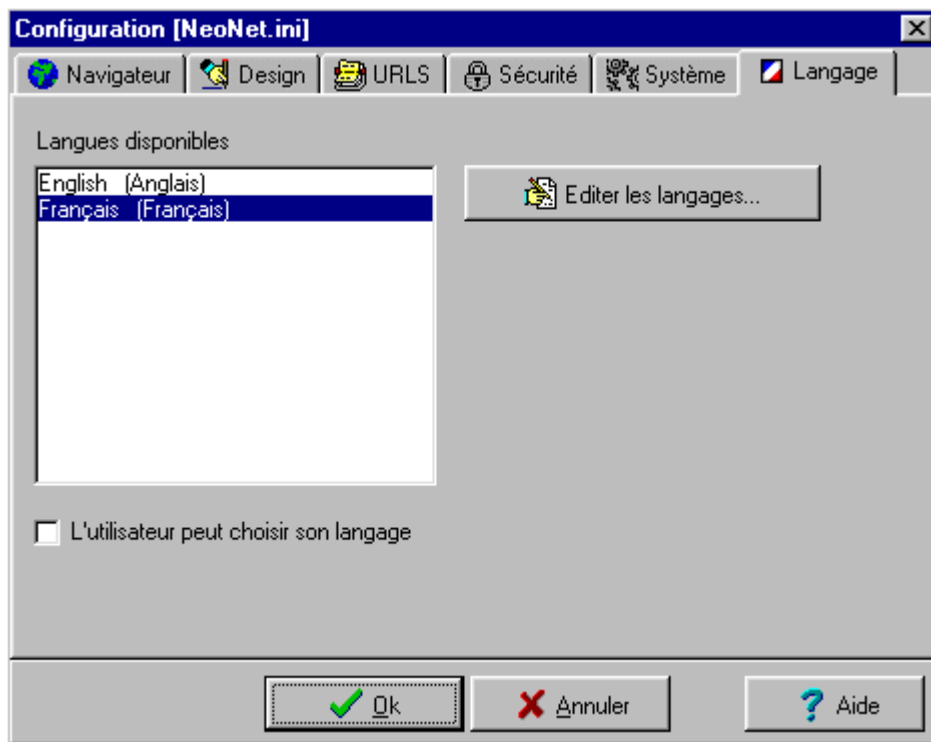
#### Sauver automatiquement les changements dans le fichier des sites

Cette options permet de sauver de façon automatique toutes les modifications effectuées dans le fichier des sites.

## **Options concernant le gestionnaire de messages**

Vous pouvez choisir, à l'aide de cette commande, le programme de courrier électronique qui sera associé à NeoNet. Par défaut, le logiciel NeoMail est associé, mais vous avez la possibilité de choisir un autre programme.

## Langage de l'application



### Langues disponibles

La version actuelle de NeoNet propose deux langues : le français et l'anglais. La langue en cours d'utilisation est celle sélectionnée en bleu. Pour changer la langue du navigateur, cliquer sur un langage non sélectionné, puis sur OK : après quelques instants, les boutons du navigateur changent de langue.

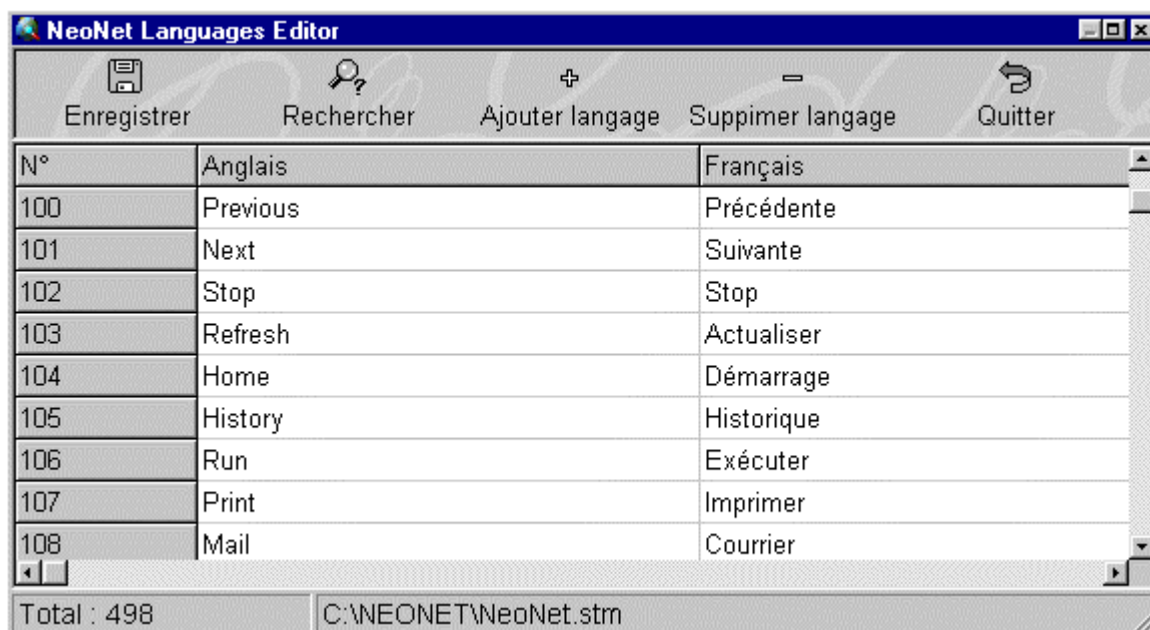
### L'utilisateur peut choisir son langage

Si cette option est cochée, un bouton supplémentaire apparaît dans la barre d'outils, permettant de changer la langue du navigateur sans passer par le menu préférences et donc sans avoir besoin des droits d'administrateur.

### Editer les langages

Cette option permet de modifier tous les textes du logiciel (boîtes de dialogue, menus, etc.) ainsi que de rajouter des langues personnalisées.

## Editeur de langages



L'éditeur de langages permet d'ajouter des langues au logiciel.

Dans la colonne 'français', les 10 premières lignes (langage 1, langage 2, etc.) sont réservées à l'intitulé des langues : Anglais, Français, Espagnol, Allemand Italien. Les deux premières langues (français et anglais) étant déjà implémentées, la prochaine langue créée sera l'espagnol. (Note : si vous désirez créer une autre langue que l'espagnol en troisième position, modifier l'intitulé de la cellule 'langage 3' de la colonne 'français').

Pour créer une nouvelle langue, cliquer sur le bouton 'ajouter langage' et sélectionner le langage à dupliquer. Une nouvelle colonne est créée : la colonne 'espagnol' qui contient pour le moment les informations contenues dans la colonne dupliquée (les informations sont en anglais ou en français, selon le cas). Passer ensuite de ligne en ligne pour traduire chaque terme ou expression.

Quand la traduction est achevée, cliquer sur le bouton enregistrer puis sur quitter : une langue supplémentaire, l'espagnol, apparaît dans la case 'langues disponibles'.

Pour supprimer une langue, activer l'éditeur de langage, cliquer sur le bouton 'supprimer langage' et sélectionner le langage à supprimer (par défaut : langage 1 = anglais ; langage 2 = français ; langage 3 = espagnol ; langage 4 = allemand ; langage 5 = italien). Pour valider l'opération, cliquer sur 'enregistrer' puis sur 'quitter'.

## Raccourcis clavier

### Affichage des documents

#### Pour

Passer à la page suivante  
Passer à la page précédente  
Afficher un menu de raccourci pour un lien hypertexte  
Passer d'un cadre à un autre  
Faire défiler un document vers le début  
Faire défiler un document vers la fin  
Faire défiler un document vers le début plus rapidement  
Faire défiler un document vers la fin plus rapidement  
Aller au début d'un document  
Aller à la fin d'un document

#### Appuyez sur

MAJ+RETOUR ARRIERE  
RETOUR ARRIERE  
MAJ+F10  
MAJ+CTRL+TAB  
FLECHE HAUT  
FLECHE BAS  
PAGE PRECEDENTE  
PAGE SUIVANTE  
ORIGINE  
FIN

### Utilisation d'Internet Explorer

#### Pour

Rafraîchir la page courante  
Interrompre le téléchargement d'une page  
Aller à un autre emplacement  
Ouvrir une nouvelle fenêtre  
Enregistrer la page courante ou la " frame " active  
Imprimer la page courante  
Activer un lien hypertexte sélectionné

#### Appuyez sur

F5  
ECHAP  
CTRL+O  
CTRL+N  
CTRL+S  
CTRL+P  
ENTREE

## L'Editeur de listes

### Présentation générale

L'éditeur de listes de NeoNet permet d'éditer et de maintenir des listes de sites internet. Une liste peut être créée, sauvee, éditée, triée, imprimée...

Il est possible de créer simplement des listes et de les organiser par mots clé. A chaque fichier liste, NeoNet associe un fichier de mots clé dont vous pouvez modifier le contenu. Un site peut ainsi être affecté dans plusieurs catégories ou types, représentés par ces mots clé.

Exemple : le site "Ministère de la Culture" pourra être disponible dans la catégorie Administrations ainsi que dans la catégorie Société.

Pour chaque mot clé, NeoNet construit automatiquement un onglet de présentation. Les fichiers de sites ont une extension EDN. Les fichiers de mots clé associés portent le même nom ; seule l'extension change (KEY).

Note : Pour utiliser l'éditeur de liste et faire apparaître le menu "pop-up" des fonctionnalités de NeoNet, **cliquer avec le bouton droit de la souris sur la barre d'outils de NeoNet**, ou sur la barre d'état, ou sur la liste de sites, ou sur le bord droit de l'écran (c'est-à-dire en dehors de la fenêtre de vue internet, car celle-ci possède son propre menu "pop-up").

Astuce : Il est possible d'éditer directement un site de la liste présentée dans le navigateur : CTRL + Cliquer sur le site à éditer.

## Les listes de sites

Une liste de sites comporte 10 colonnes dont 8 sont significatives et peuvent être éditées. Les colonnes sont les suivantes :

	Nom site	Menu	Type	Domaine	URL	Note	Clé	Picto
---	----------	------	------	---------	-----	------	-----	-------

### P (pictogramme)

Cette colonne représente le pictogramme associé au site. Pour éditer cette colonne et choisir ou supprimer le pictogramme, double cliquer dans la cellule et sélectionner un pictogramme dans la collection en cours.

Pour supprimer un pictogramme, sélectionner le premier pictogramme (1) de la collection.

### Nom du site

Cette colonne représente le nom du site, et peut être éditée directement. En cours d'édition, le bouton droit de la souris donne accès à un menu d'édition (couper, copier, coller...).

### M (Menu)

Cette colonne permet de spécifier si le site doit être inclus dans la liste lors de la navigation. Cette information permet de masquer certains sites. Double cliquer la colonne pour l'éditer.

### Type

Cette colonne énumère les mots clé ou types (catégories) qui sont affectés au site. Chacune de ces catégories représente un onglet. Le site peut donc être affecté à plusieurs catégories. Pour éditer cette colonne, double cliquer dans la cellule, puis cocher les types (double cliquer la colonne S) désirés.

### Domaine

Cette colonne représente le domaine du site extrait automatiquement par NeoNet. Bien que cette colonne puisse être éditée directement, il est préférable de laisser NeoNet gérer les domaines.

### URL

Cette colonne représente l'adresse du site. L'adresse peut être locale (fichier). Bien que cette colonne puisse être éditée directement, il est préférable de laisser NeoNet gérer les adresses.

Il est possible d'utiliser des "**jokers**" devant une adresse afin d'autoriser ou d'interdire la navigation sur une page spécifique d'un site qui pourra être déjà autorisé ou non.

- Une adresse commençant par le caractère \* sera toujours autorisée.
- Une adresse commençant par le caractère ! sera toujours interdite.

### **Note**

La colonne Note permet de saisir une information complémentaire permettant de décrire le site. Elle permettra à l'internaute de repérer facilement le contenu des sites dans la collection.

### **Clé**

Cette colonne n'est pas modifiable. Elle représente la suite de clés associées au site. Chaque type possède une clé unique générée par NeoNet sur 3 caractères. Lorsqu'un site est associé à une nouvelle catégorie, NeoNet ajoute la clé de la catégorie aux clés déjà existantes.

### **Picto**

Cette colonne représente le numéro du pictogramme (colonne P) sélectionné. Cette colonne n'est pas modifiable.

## Fonctionnalités de l'éditeur de listes

### Le menu Fichier

#### • Nouveau

La commande Nouveau permet de créer une nouvelle liste de sites. La liste est nommée "sansnom.edn" par défaut. NeoNet ouvre une liste vide accompagnée d'un fichier de mots clé vide. Suite à cette création, la nouvelle liste est activée. NeoNet ne peut ouvrir qu'une liste à la fois.

#### • Ouvrir

La commande Ouvrir permet d'ouvrir et d'activer une liste existante. La liste reste active tant qu'une autre liste n'est pas ouverte ou créée, cela jusqu'à quitter NeoNet.

Attention ! au chargement de NeoNet, c'est la liste spécifiée dans les options de configuration (onglet Système) qui est chargée, et non la dernière liste ouverte.

La liste ouverte peut être éditée.

#### • Enregistrer

La commande Enregistrer permet de sauver la liste courante. Les dernières modifications dans le fichier des sites sont enregistrées.

Note : Lors de la sauvegarde, la liste est automatiquement triée sur la colonne de tri en cours (par défaut la colonne Nom du site).

#### • Enregistrer sous

La commande Enregistrer Sous permet de sauver la liste courante en la renommant. Les dernières modifications dans le fichier des sites sont enregistrées. La liste renommée devient la liste courante. Utilisez cette commande lorsque vous souhaitez créer une nouvelle liste à partir de la liste courante.

Les mots clés associés à la liste courante sont automatiquement associés à liste renommée.

Note : Lors de la sauvegarde, la liste est automatiquement triée sur la colonne de tri en cours (par défaut la colonne Nom du site).

#### • Imprimer

La commande Imprimer permet d'imprimer la liste courante. La liste peut être "prévisualisée" avant impression. Le titre de la liste ainsi que la police d'impression peuvent être modifiés.

Note : l'impression tient compte du tri en cours.

Attention ! l'impression est obligatoirement en mode Paysage.

#### • Configuration de l'imprimante

La commande Configuration de l'imprimante permet de régler les paramètres d'impression : choix de l'imprimante, et paramètres liés à l'imprimante sélectionnée. Sélectionner le mode d'impression Orientation Paysage pour imprimer correctement la liste en cours.

#### • Quitter

La commande Quitter permet de quitter l'éditeur de liste et de revenir au navigateur.

### Le menu Edition

#### • Couper

La commande Couper permet de supprimer le texte sélectionné de la cellule en cours et de le placer dans le presse papier. Cette commande est aussi accessible en mode édition en cliquant sur le bouton droit de la souris.

#### • Copier

La commande Copier permet de copier le texte sélectionné de la commande en cours dans le presse papier. Cette commande est aussi accessible en mode édition en cliquant sur le bouton droit de la souris.

#### • Coller

Cette commande permet de coller le contenu du presse papier dans la cellule sélectionnée. Cette commande est aussi accessible en mode édition en cliquant sur le bouton droit de la souris.

#### • Tout copier

La commande Tout copier permet de copier la liste entière dans le presse papier.

#### • Tout coller

La commande Tout coller permet de coller la liste entière préalablement stockée dans le presse papier.

## • Supprimer la rangée

La commande Supprimer la rangée permet de supprimer toute la rangée sélectionnée.

## • Insérer une rangée

La commande Insérer une rangée permet d'insérer une rangée vide dans la liste en cours.

## Le menu Chercher

### • Chercher

La commande Chercher permet de rechercher une occurrence dans l'ensemble de la liste.



- La recherche peut être réalisée sur un mot entier ou une occurrence dans le texte.

- Il est possible de tenir compte des majuscules/minuscules dans la recherche.

- Il est possible de rechercher à partir

d'une expression complexe. La syntaxe de construction des expressions logiques est la suivante :

\* n'importe quel caractère peut être valide à cet endroit.

exemple : gi\*e

Tous les mots commençant par **gi** et se terminant par **e** seront retenus.

? n'importe quel caractère unique peut être valide à cet endroit.

exemple gi?e

Tous les mots de 4 lettres commençant par **gi** et se terminant par **e** seront retenus.

& et logique.

^ ou logique.

! Négation de la condition

> le texte doit être plus grand que l'expression qui suit.

< le texte doit être plus petit que l'expression qui suit.

exemple : > 1980 & <1998

Le texte doit comporter un chiffre compris entre 1980 et 1998

- **Occurrence suivante**

La commande Occurrence suivante permet de rechercher une nouvelle occurrence du texte précédemment recherchée. Vous pouvez également utiliser le raccourci clavier correspondant : F3.

## **Le menu Aide**

- **Index**

La commande Index présente toutes les entrées du fichier d'aide de NeoNet.

- **Contenu**

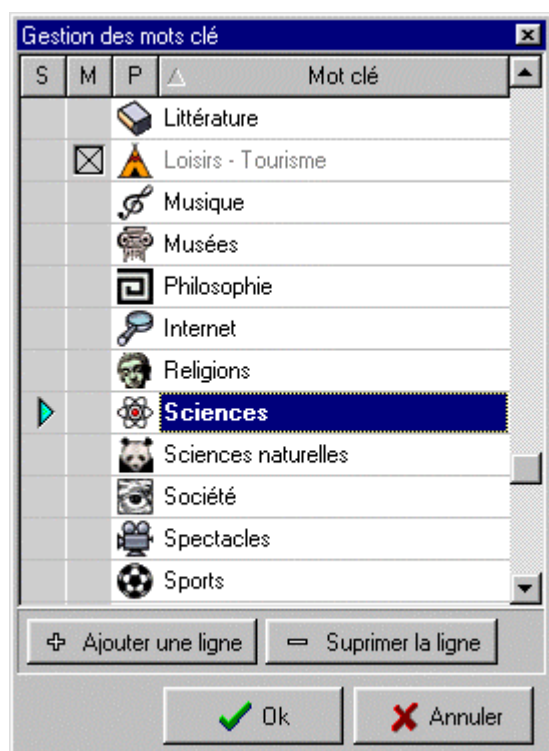
La commande Contenu permet d'afficher l'aide de façon contextuelle.

## La gestion des mots clé

### Présentation générale

Pour accéder au gestionnaire de mots clé : vous devez vous trouver dans l'éditeur de liste de sites. La colonne " type " contient tous les mots clés. Pour les éditer, double-cliquer sur un des mots clé. Une nouvelle fenêtre apparaît : l'éditeur de mots clé.

L'éditeur de mots clé permet de sélectionner, de modifier, de créer des mots clé. Il est aussi possible de masquer certains mots clé (les onglets correspondants ne sont pas affichés).



La liste de mots clé comporte les 4 colonnes suivantes :

#### S

La colonne S (sélection) représente la sélection pour le site en cours. Pour sélectionner ou "désélectionner" un type (catégorie), double cliquer la cellule correspondante dans cette colonne.

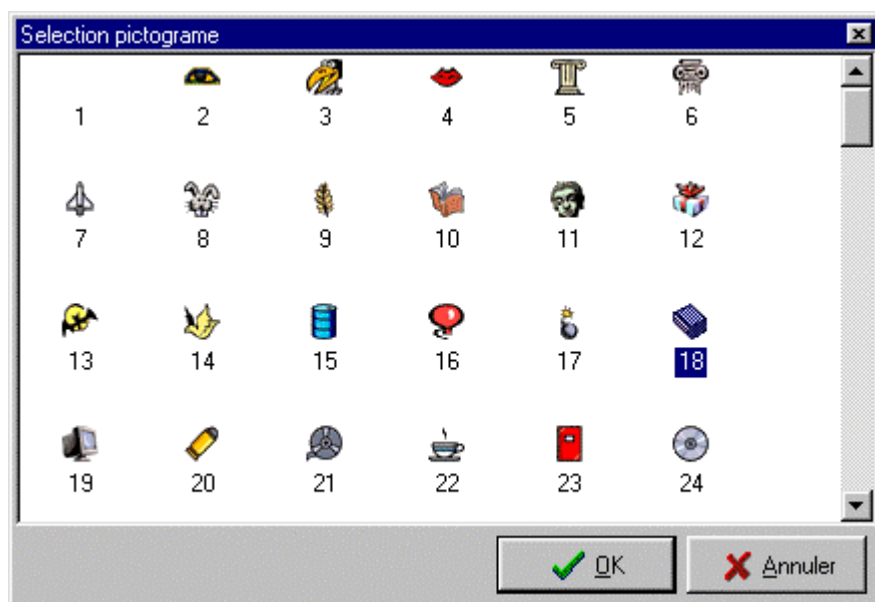
#### M

La colonne M (masquer) permet de masquer le type concerné. Lorsqu'une entrée des mots clé est masquée, les sites de ce type ne sont pas présentés. Double cliquer dans la colonne pour masquer ou montrer l'onglet correspondant à

l'entrée sélectionnée.

#### P

La colonne P (pictogramme) représente le pictogramme associé aux types sélectionnés. Ce pictogramme apparaîtra dans l'onglet du type. Double cliquer dans la colonne pour sélectionner un pictogramme de la collection en cours.



### Mot clé

La colonne Mot Clé représente le nom du type (catégorie) apparaissant dans les onglets du navigateur. L'affectation de la colonne Mot Clé est dynamique au chargement de la liste. Si un mot clé est renommé, tous les sites associés sont

concernés par cette modification.

## Chercher un mot dans la liste



- La recherche peut être réalisée sur le mot entier ou l'occurrence dans la phrase.

- Il est possible de tenir compte des Majuscule/Minuscule dans la recherche.

- Il est possible de rechercher à

partir d'une expression complexe. La syntaxe de construction des expressions logiques est la suivante :

\* n'importe quel caractère peut être valide à cet endroit.

exemple : gi\*e

Tous les mots commençant par gi et se terminant par e seront retenus.

? n'importe quel caractère unique peut être valide à cet endroit.

exemple gi?e

Tous les mots de 4 lettres commençant par gi et se terminant par e seront retenus.

& et logique.

^ ou logique.

! Négation de la condition

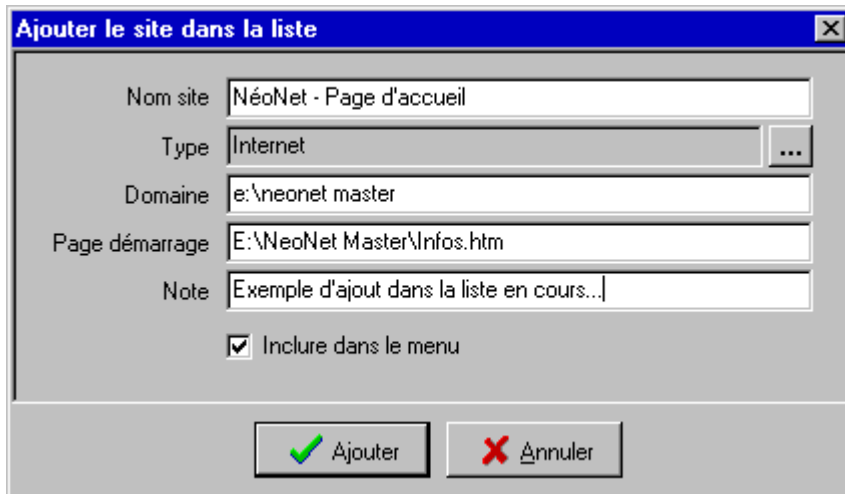
> le texte doit être plus grand que l'expression qui suit.

< le texte doit être plus petit que l'expression qui suit.

exemple : > 1980 & <1998

Le texte doit comporter un chiffre compris entre 1980 et 1998

## Ajouter la page/le domaine dans la liste



Ajouter le site dans la liste

Nom site: NéoNet - Page d'accueil

Type: Internet

Domaine: e:\neonet master

Page démarrage: E:\NeoNet Master\Infos.htm

Note: Exemple d'ajout dans la liste en cours...]

Inclure dans le menu

Ajouter Annuler

Pour ajouter une page (un site) ou un domaine dans la liste des sites en cours, vous devez :

- Cliquer dans la barre d'outils du navigateur (bouton droit) et sélectionner la commande Ajouter la page ou ajouter le domaine.

- Renseigner la boîte de dialogue du site ou du domaine à ajouter. Saisir le nom, le ou les types, le commentaire (note). Le domaine et la page de démarrage sont renseignés automatiquement par NeoNet, ainsi que l'option Inclure dans le menu (dans la liste utilisateur du navigateur). Il est préférable de laisser NeoNet s'occuper de ces options.

Note : Lorsque l'option Inclure dans le menu est cochée, le site est présenté dans la liste des sites du navigateur, dans les onglets des catégories sélectionnées par l'utilisateur. Lorsque l'option n'est pas cochée, le site est caché mais il reste autorisé.

### Insertion automatique du domaine

Lorsque l'option Insertion automatique du domaine est activée, NeoNet extrait le domaine de l'adresse de la page en cours puis l'insère automatiquement en tant que domaine dans la liste en cours. Le domaine est ajouté uniquement lorsqu'il n'existe pas dans la liste. Cette option peut être utile pour autoriser plusieurs domaines tout en naviguant.

## **Pour utiliser le dispositif de pointage IntelliMouse**

**Internet Explorer vous permet d'utiliser IntelliMouse pour les fonctions suivantes :**

Liens hypertextes. Vous pouvez activer n'importe quel lien hypertexte en pointant sur lui, puis maintenez la touche MAJ enfoncée et faites tourner la roulette vers l'avant. Pour revenir à la rubrique précédente, maintenez la touche MAJ enfoncée et faites tourner la roulette vers l'arrière.

Défilement. Vous pouvez faire défiler une page Web en tournant le bouton roulette vers l'avant ou vers l'arrière.

Panoramique. Vous pouvez faire défiler la page Web en gardant enfoncé le bouton roulette tout en déplaçant la souris.

### **Conseil**

Pour plus d'informations sur les logiciels IntelliPoint et IntelliMouse, consultez la documentation de IntelliMouse.

## Trucs et astuces

Pour utiliser l'éditeur de liste et faire apparaître le menu "pop-up" des fonctionnalités de NeoNet, **cliquer avec le bouton droit de la souris sur la barre d'outils de NeoNet**, ou sur la barre d'état, ou sur la liste de sites, ou sur le bord droit de l'écran (c'est à dire en dehors de la fenêtre de vue internet, car celle-ci possède son propre menu "pop-up").

Il est possible d'éditer directement un site de listes présenté dans le navigateur : CTRL + Cliquer sur le site à éditer.

## Comment faire ?

### Comment ajouter la page courante dans la liste en cours ?

Pour ajouter la page courante dans la liste des sites, vous devez :

- 1 - Cliquer sur la barre d'outils du navigateur avec le bouton droit de la souris pour faire apparaître le menu "pop-up" des fonctionnalités du navigateur.
- 2 - Choisir l'option **Ajouter dans la liste** puis **La page**
- 3 - Compléter les informations relatives à la page ou au site
- 4 - Valider en pressant le bouton Ok

### Comment empêcher l'internaute d'utiliser la barre des tâches ?

La barre des tâches ne doit pas être masquée. Faites en sorte que la barre des tâches soit en dessous de l'application NeoNet. Activer l'option Sécurité dans le menu Options.

### Comment activer le contrôle de sites ?

- 1 - Cliquer sur la barre d'outils avec le bouton droit de la souris pour faire apparaître le menu "pop-up" des fonctionnalités du navigateur.
- 2 - Choisir la commande **Options** dans le menu "pop-up"
- 3 - Choisir l'onglet **Sécurité** dans la boîte de dialogue
- 4 - La case Désactiver le contrôle de sites ne doit pas être cochée
- 5 - Valider en pressant le bouton Ok

### Comment imprimer la page en cours ?

Cliquer avec le bouton droit de la souris dans la page en cours puis choisissez la commande **Imprimer** dans le menu "pop-up".

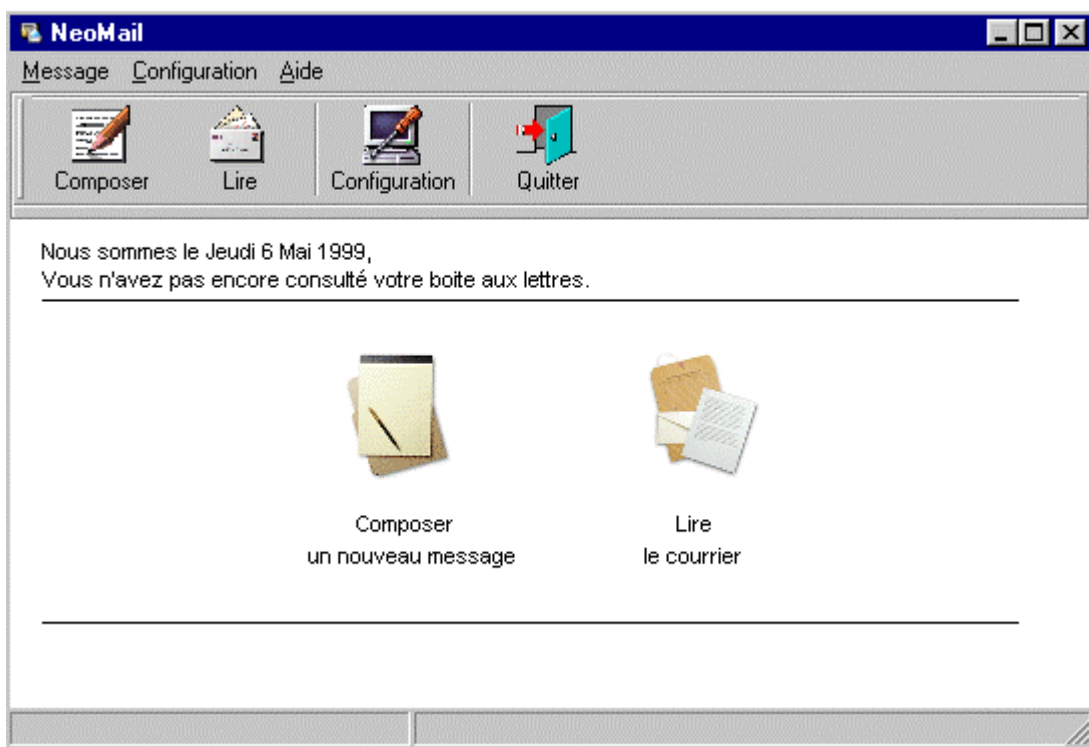
## NEOMAIL

Depuis la version 1.405, NeoNet propose un logiciel de courrier électronique intégré : NeoMail.

Pour y accéder, il suffit de cliquer sur le bouton 'Courrier' de la barre d'outils de NeoNet. Si ce bouton n'apparaît pas, cochez la case 'bouton courrier' dans l'onglet Navigateur des Préférences de NeoNet, et validez.

NeoMail se lance automatiquement lorsque vous cliquez sur une adresse e-mail dans une page Internet.

Au lancement, la fenêtre ci-dessous apparaît :



Avant de pouvoir utiliser NeoMail comme logiciel de messagerie Internet, vous devez d'abord le paramétrer.

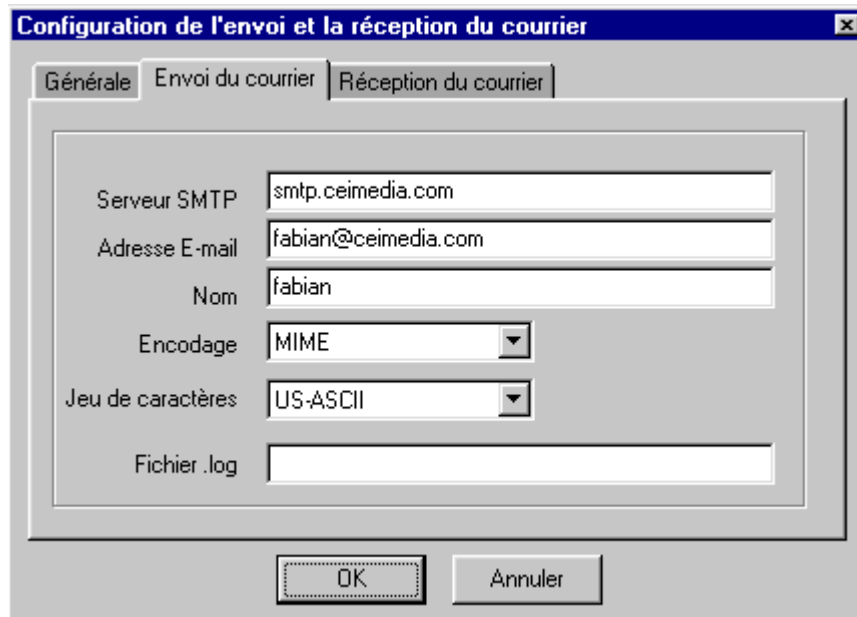
Pour accéder aux boîtes de dialogue de paramétrage, cliquez sur le bouton 'Configuration' de la barre d'outils de NeoMail, ou sélectionnez 'Envoi / réception du courrier' dans le menu déroulant 'Configuration'.

## Paramétrage de NeoMail



### Générale

**Autoriser l'envoi de pièce jointe.** Si vous souhaitez le niveau de sécurité maximale, décochez cette case : ainsi l'utilisateur ne pourra utiliser les autres ressources de votre système.



### Envoi du courrier

**Serveur SMTP** : saisissez ici l'adresse de votre serveur de courrier sortant (SMTP). Pour connaître le nom de ce serveur, reportez-vous à la documentation fournie par votre fournisseur d'accès.

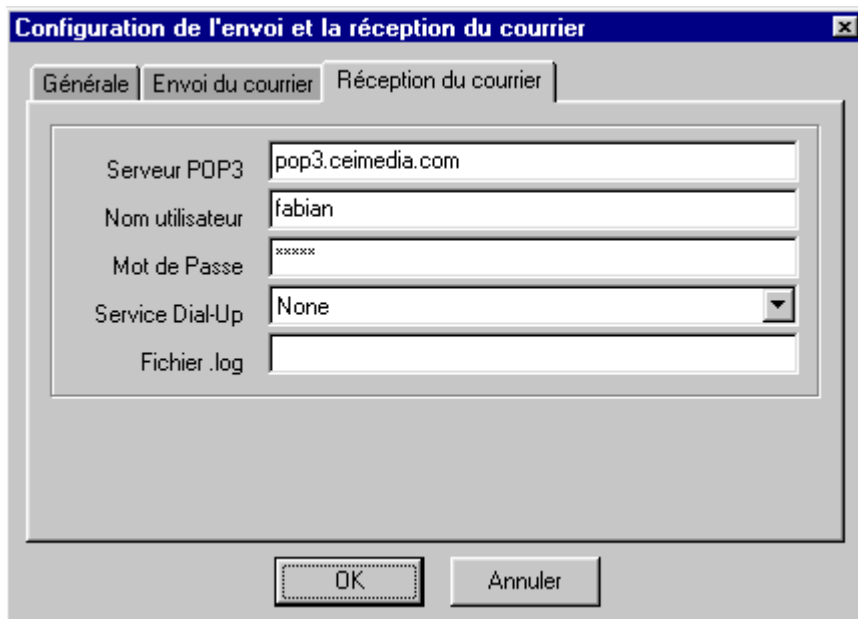
**Adresse e-mail** : entrez l'adresse e-mail fournie par votre fournisseur d'accès.

**Nom** : ce champ est rempli automatiquement, il contient votre nom d'utilisateur.

**Encodage** : vous avez le choix entre deux type d'encodage : soit MIME (Multipurpose Internet Mail Extension), soit UUCode. Par Défaut NeoMail vous propose MIME, qui est l'encodage le plus courant.

**Jeu de caractères** : Vous avez deux possibilités :US-ASCII ou ISO 8859-1.

**Fichiers .log** : Si le logiciel est installé sur un réseau, entrez ici le chemin d'accès jusqu'au fichier de configuration.



## Remarques

La configuration de NeoMail n'est pas accessible lorsque NeoNet est en mode sécurisé.

## Réception du courrier

**Serveur pop3** : et remplissez ce champ qui correspond au serveur de courrier rentrant.

**Nom d'utilisateur** : ce champ est rempli automatiquement, il contient votre nom d'utilisateur. C'est la partie de votre adresse e-mail située avant le @.

**Mot de passe** : reportez-vous à la documentation fournie par votre fournisseur d'accès à Internet

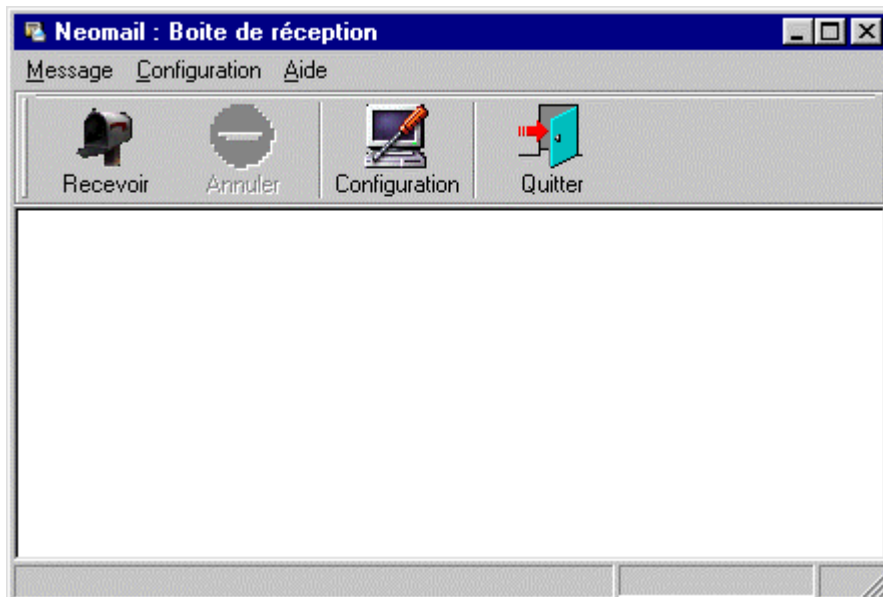
**Service Dial-Up** :

**Fichier .log** : si le logiciel est installé sur un réseau, entrez ici le chemin d'accès jusqu'au fichier de configuration.

Lorsque les trois onglets sont renseignés, validez en cliquant sur la touche OK.

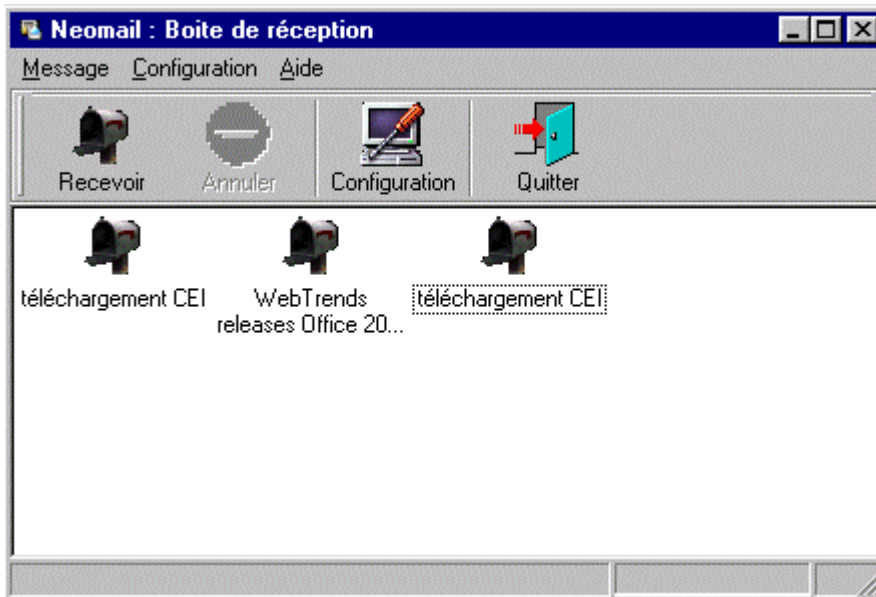
Vous êtes maintenant prêt à utiliser NeoMail pour votre courrier électronique.

## Boite de réception



Vous pouvez dès à présent consulter la liste des messages qui vous ont été envoyés. Pour cela, ouvrez la 'Boite de réception' en cliquant sur 'lire le courrier' dans la fenêtre principale de NeoMail ou en sélectionnant 'Boite aux lettres' dans le menu déroulant 'Message', ou encore en appuyant sur la touche F5. La boîte de dialogue ci-dessus apparaît.

Pour rapatrier vos messages en attente, cliquez sur le bouton 'Recevoir' : NeoMail se connecte au serveur de votre fournisseur d'accès et télécharge vos messages. Ceux-ci apparaissent alors sous la forme d'une boîte aux lettres dans la fenêtre principale, comme ci-dessous. Le texte en dessous des icônes correspond au sujet du message.

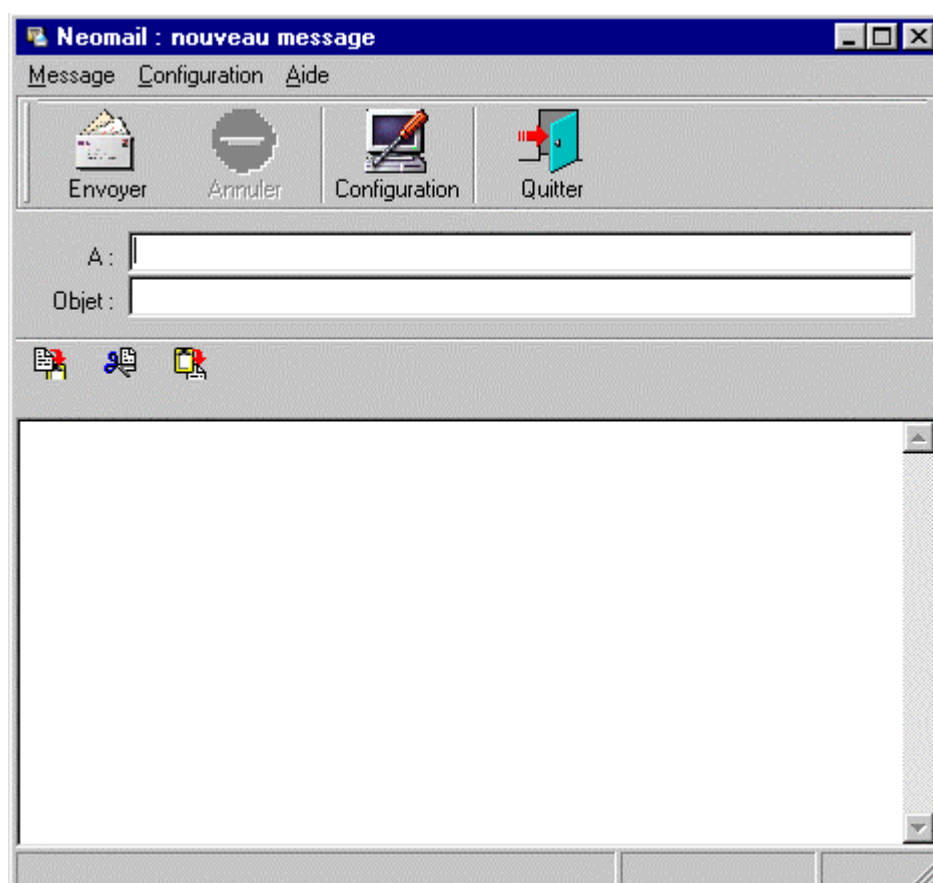


Pour consulter le message, il suffit de double-cliquer sur le message souhaité, et une nouvelle fenêtre s'ouvre, laissant apparaître le corps du message. Dans l'en-tête de la fenêtre, vous pouvez repérer l'expéditeur, la date et l'heure d'envoi ainsi que l'objet complet du message.

En bas de la fenêtre sont listées les pièces jointes, si le message en contient. Double-cliquez sur la pièce jointe désirée pour l'ouvrir.



## Envoyer un nouveau message



Pour envoyer un nouveau message, cliquez sur 'Composer un nouveau message' dans la fenêtre principale de NeoMail, ou sélectionnez 'nouveau message' dans le menu déroulant 'Message', ou cliquez sur le bouton 'composer' de la barre d'outils de NeoMail ou encore, employez le raccourci - clavier 'Ctrl + N'. La fenêtre ci-dessus apparaît.

Dans la case 'A : ', entrez l'adresse e-mail du destinataire.

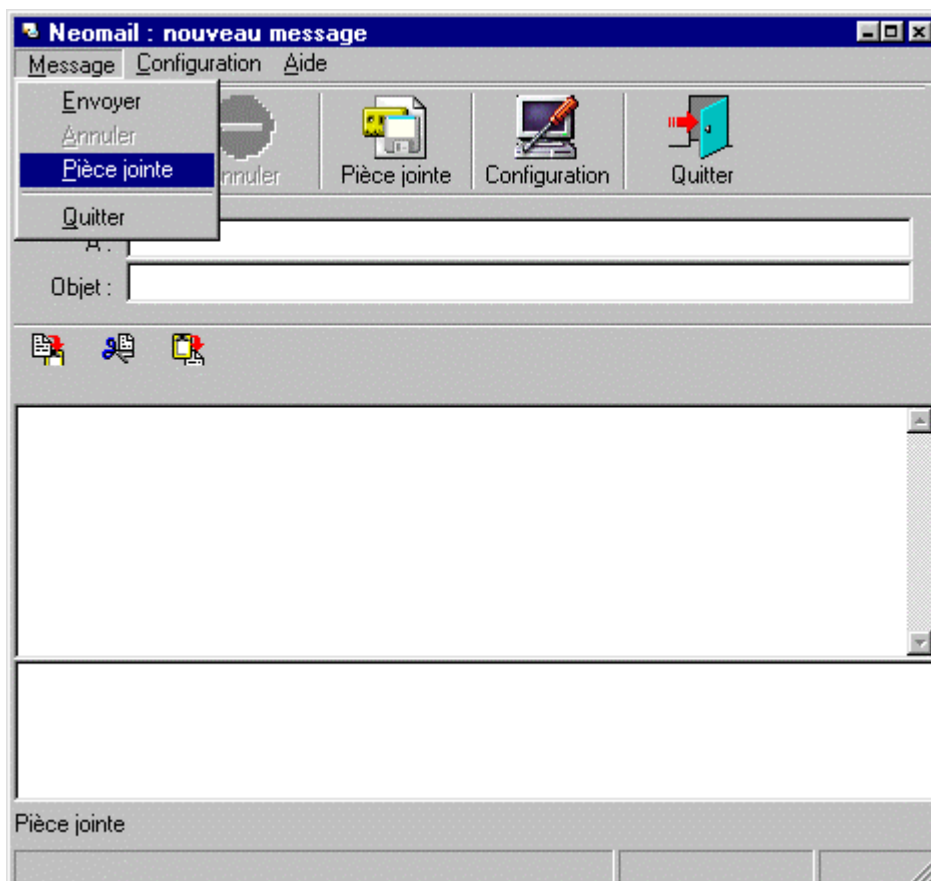
Dans la case 'Objet', saisissez le sujet de votre courrier électronique. Ce champ n'est pas obligatoire, mais il est souhaitable de le remplir.

La fenêtre principale n'attend plus maintenant que le corps de votre courrier électronique.

Les trois icônes en dessous de la case 'objet' reprennent les fonctions Copier, Couper, Coller. Vous pouvez donc copier ou couper un texte dans un autre message contenu dans NeoMail ou même à l'extérieur du logiciel, et le coller dans un nouveau message de NeoMail, et inversement.

Il est également possible d'envoyer un courrier électronique à une adresse contenue dans une page web. Ainsi, en haut de la page d'accueil de NeoNet se trouve l'adresse du CEI ; [cei@ceimedia.com](mailto:cei@ceimedia.com). En cliquant sur cette adresse, NeoMail se lance automatiquement et propose d'envoyer un nouveau message dont le destinataire est [cei@ceimedia.com](mailto:cei@ceimedia.com). Il ne reste plus qu'à saisir l'objet du message et à écrire le corps du message.

## Les pièces jointes



Si la case 'autoriser l'envoi de pièces jointes' est cochée dans les configurations, une case supplémentaire apparaît en bas du nouveau message et liste les documents joints.

Pour joindre une nouvelle pièce, cliquez sur le bouton 'Pièce jointe' de la barre d'outils, ou sélectionnez 'Pièce jointe' dans le menu déroulant 'Message'. Naviguez ensuite à l'aide de l'explorateur à la recherche du fichier à joindre, sélectionnez-le, et cliquez sur le bouton 'ouvrir'.

Le nom de la pièce jointe apparaît maintenant en bas de la fenêtre du nouveau message.

Pour envoyer le message, il ne reste plus qu'à cliquer sur le bouton 'Envoyer' de la barre d'outils ou à sélectionner 'envoyer' dans le menu déroulant 'message'.

Vous pouvez bien sûr annuler l'opération à n'importe quel moment en cliquant sur le bouton 'quitter' de la barre d'outils ou en sélectionnant 'quitter' dans le menu déroulant 'message'.

## A propos de NeoNet...



### NeoNet est un produit réalisé par

#### CEI

22, rue de Bruxelles  
59000 Lille  
France

**Contact**     Jack Conchon  
Téléphone : (+33) 03 20 88 39 50  
Fax :            (+33) 03 20 88 39 51  
Email :         cei@ceimedia.com

Envoyez-nous vos commentaires à l'adresse Internet suivante :  
[cei@ceimedia.com](mailto:cei@ceimedia.com)

Pour télécharger la dernière version de NeoNet vous pouvez vous connecter à l'adresse suivante :

<http://www.ceimedia.com/produits/neonet.htm>